

'Social distancing' verklaard

Samenvatting

Het ministerieel besluit houdende dringende maatregelen om de verspreiding van het coronavirus te beperken legt een cascade van maatregelen op aan bedrijven.

Voor ondernemingen die de continuïteit van hun activiteiten wensen veilig te stellen, is het daarom cruciaal om 'social distancing' op een werkbare en effectieve manier toe te passen.

Inhoudstafel

Samenvatting.....	1
Inhoudstafel	1
1 Achtergrond	2
2 Definitie	2
3 Welke aanpak?	3
4 Mogelijke 'social distancing'-maatregelen op bedrijfsniveau	3

1 Achtergrond

Het ministerieel besluit houdende dringende maatregelen om de verspreiding van het coronavirus te beperken legt een cascade van maatregelen op aan bedrijven.

Bedrijven zijn - ongeacht hun omvang - verplicht om telewerk te organiseren voor elke functie waar dit mogelijk is, zonder uitzondering.

- Voor de functies waar telethuiswerk niet kan worden toegepast, moeten de bedrijven de nodige maatregelen nemen om de naleving van de regels van 'social distancing' te garanderen, in het bijzonder het behoud van een afstand van 1,5 meter tussen elke persoon. Die regel is eveneens van toepassing op het vervoer georganiseerd door de werkgever.
- Als het voor bedrijven onmogelijk is om aan die verplichtingen te voldoen, moeten zij hun deuren sluiten.
- Indien de autoriteiten vaststellen dat de 'social distancing'-maatregelen niet worden nageleefd, wordt de onderneming in eerste instantie een zware boete opgelegd; in geval van niet-naleving na de sanctie zal de onderneming moeten sluiten.
- Die bepalingen zijn niet van toepassing op de cruciale sectoren en essentiële diensten. De betreffende bedrijven en diensten zijn echter gehouden om, in de mate van het mogelijke, het systeem van telethuiswerk en de regels van 'social distancing' toe te passen.

Voor ondernemingen die de continuïteit van hun activiteiten wensen veilig te stellen, is het daarom cruciaal om 'social distancing' op een werkbare en effectieve manier toe te passen.

In het geval van cruciale sectoren en essentiële diensten gaat het om een inspanningsverbintenis, voor de andere activiteiten betreft het een resultaatsverbintenis.

- Inspanningsverbintenis: de onderneming doet er alles aan om de regels te respecteren maar mag niet gesanctioneerd of gesloten worden als het doel niet wordt bereikt.
- Resultaatsverbintenis: de onderneming moet de regels strikt respecteren en als het doel niet wordt bereikt, ontvangt ze een verwittiging en/of boete en kan sluiting volgen.

2 Definitie

'Social distancing' betreft een reeks infectiebeperkende of -controlerende acties of maatregelen bedoeld om de verspreiding van een besmettelijke ziekte te stoppen of te vertragen. De bedoeling is om de kans op contact tussen personen die geïnfecteerd zijn en anderen te verminderen en zo het verspreiden van de ziekte te minimaliseren.

Het is effectief wanneer het gaat om een infecties die zich verspreiden via druppels (hoesten niezen, loopneus), direct fysiek contact, indirect contact via besmette voorwerpen of

oppervlakken en via de lucht. Vermits dat het geval is voor het coronavirus, is 'social distancing' de aangewezen benadering.

3 Welke aanpak?

Een aantal maatregelen van 'social distancing', zoals quarantaine, cordon sanitaire, sluiting van scholen, winkels, recreatie, horeca, niet-essentiële bedrijven en diensten liggen in het politieke beslissingsdomein. Het ministerieel besluit op zich kadert dus in een 'social distancing' benadering van het coronavirus.

Het is aangewezen dat bedrijven hun benadering onderbouwen via een risicoanalyse waarbij per activiteit/situatie het risico, de evaluatie van het risico en de maatregelen worden weergegeven. Er kan vertrokken worden van de bestaande risicoanalyses in het kader van veiligheid, gezondheid en welzijn op het werk. Als blijkt dat het toepassen van 'social distancing'-maatregelen niet mogelijk is voor bepaalde activiteiten kan overwogen worden om ze tijdelijk op te schorten om op die manier andere meer essentiële activiteiten of processen, waar 'social distancing' wel kan, veilig te stellen. Zo wordt de situatie duidelijk: volledig behoud van activiteiten, gedeeltelijke opschorting van activiteiten of sluiting. (zie ook het schema achteraan deze tekst).

4 Mogelijke 'social distancing'-maatregelen op bedrijfsniveau

1. Afstand houden, d.w.z. blootstelling vermijden aan andere personen binnen 1,5 meter. Dit is de afstand die vermeld wordt in het ministerieel besluit. De Wereld Gezondheidsorganisatie spreekt over 1 meter maar dat gaat vooral over de publieke ruimte waar de ontmoetingen vluchtiger zijn dan in een werkomgeving met collega's. In wetenschappelijke literatuur wordt vaak 6 voet (1,80 meter) gehanteerd.
 - Indien de werkorganisatie het toelaat, gebruik dan een ruimere marge, zoniet garandeer minimaal 1,5 meter.
 - Gebruik markeringen, linten of fysieke barrières om zones of plaatsen af te bakenen.
 - Gebruik spreidingsmaatregelen bij in-, uit en doorgangen met de hulpmiddelen hierboven opgesomd.
 - Bekijk de mogelijkheden van spreiding van het werk in de tijd gedurende een werkdag. Dit heeft automatisch een impact op het aantal aanwezige personen.
 - Spreid ook zoveel mogelijk de pauzes, intermitterend in plaats van samenvallend.
 - Zie ook punt 3 i.v.m. isolatie of afgezonderde tewerkstelling.
2. Beperk aanwezigheid in ruimten of op plaatsen waar groepen mensen aanwezig zijn. Zelfs al kan de minimale afstand tussen die personen gegarandeerd worden, dan nog is het aangewezen om de toegang voor te behouden aan wie daar echt aanwezig moet zijn. Vermijd m.a.w. niet-noodzakelijke praatjes of bezoeken aan afdelingen of locaties waar werknemers zelf geen werkzaamheden moeten verrichten.

3. Isolatie of afgezonderde tewerkstelling is een extreme vorm van afstand houden. Normaal moet zoveel mogelijk worden vermeden dat werknemers afgezonderd werken maar nu kan het een tijdelijke optie zijn.
 - Werkplekken onder brengen in afzonderlijke ruimtes met bezetting door 1 persoon.
 - Werkplekken compartimenteren.
 - Indien mogelijk voor de uitvoering van het werk kunnen teams die normaal per 2 opereren teruggebracht worden naar 1 persoon.
 - Zorg bij afgezonderde tewerkstelling voor een mogelijkheid van sociaal contact/controle via bv. walkie-talkies of andere systemen die geen actie van de ontvanger vergen. Ook 'man-down' of andere systemen die immobiliteit detecteren, kunnen worden ingezet voor de veiligheid van de geïsoleerde werknemer.
4. Gebruik alternatieven voor bijeenkomsten zoals vergaderingen, opleidingen of werkoverleg. Digitale communicatiemiddelen en -tools bieden ongekende mogelijkheden om te overleggen. Startwerkvergaderingen of toolbox-meetings kunnen worden gehouden via een luidspreker systeem waarbij iedereen op zijn werkplek blijft en afstand houdt.
5. Geen begroetingen die contact inhouden. Er zijn voldoende alternatieven voor de handdruk. Het blijft evenwel belangrijk om dit herhaald te benadrukken. De macht der gewoonte neemt vaak nog de bovenhand.
6. Pas de hygiënemaatregelen rigoureus toe. Regelmatig de handen wassen en ook na contact met voorwerpen of oppervlakken die door anderen beroerd zijn. Desgevallend kunnen wegwerphandschoenen gebruikt worden.
7. Als het noodzakelijk is om korter dan 1,5 meter bij iemand te komen, beperk dan die 'blootstelling' zoveel mogelijk in de tijd en limiteer het aantal personen dat in zo'n situatie terechtkomt. Hou tegelijk rekening met punt 8.
8. Voorzie het gebruik van beschermingsmiddelen als het noodzakelijk is om korter dan 1,5 meter bij iemand te komen of als je een gesloten ruimte moet betreden waar veel mensen aanwezig zijn.
 - Om enig effect te hebben, moeten maskers correct en consistent gedragen worden gedurende de tijd dat ze gebruikt worden. Bij correct gebruik hebben ze hun rol in het voorkomen van blootstellingen.
 - Gewone mondmaskers of chirurgische maskers vormen een fysieke barrière en beschermen werknemers tegen gevaren zoals spatten of grote druppels. Die maskers capteren ook partikels of lichaamsvloeistoffen uitgestoten door de drager. Op die manier beschermen ze ook andere mensen tegen blootstelling door de drager. Dat ze helpen om vingers en handen weg te houden van mond en neus is een gunstig neveneffect. Dit soort maskers is geen persoonlijk beschermingsmiddel. Ze beschermen

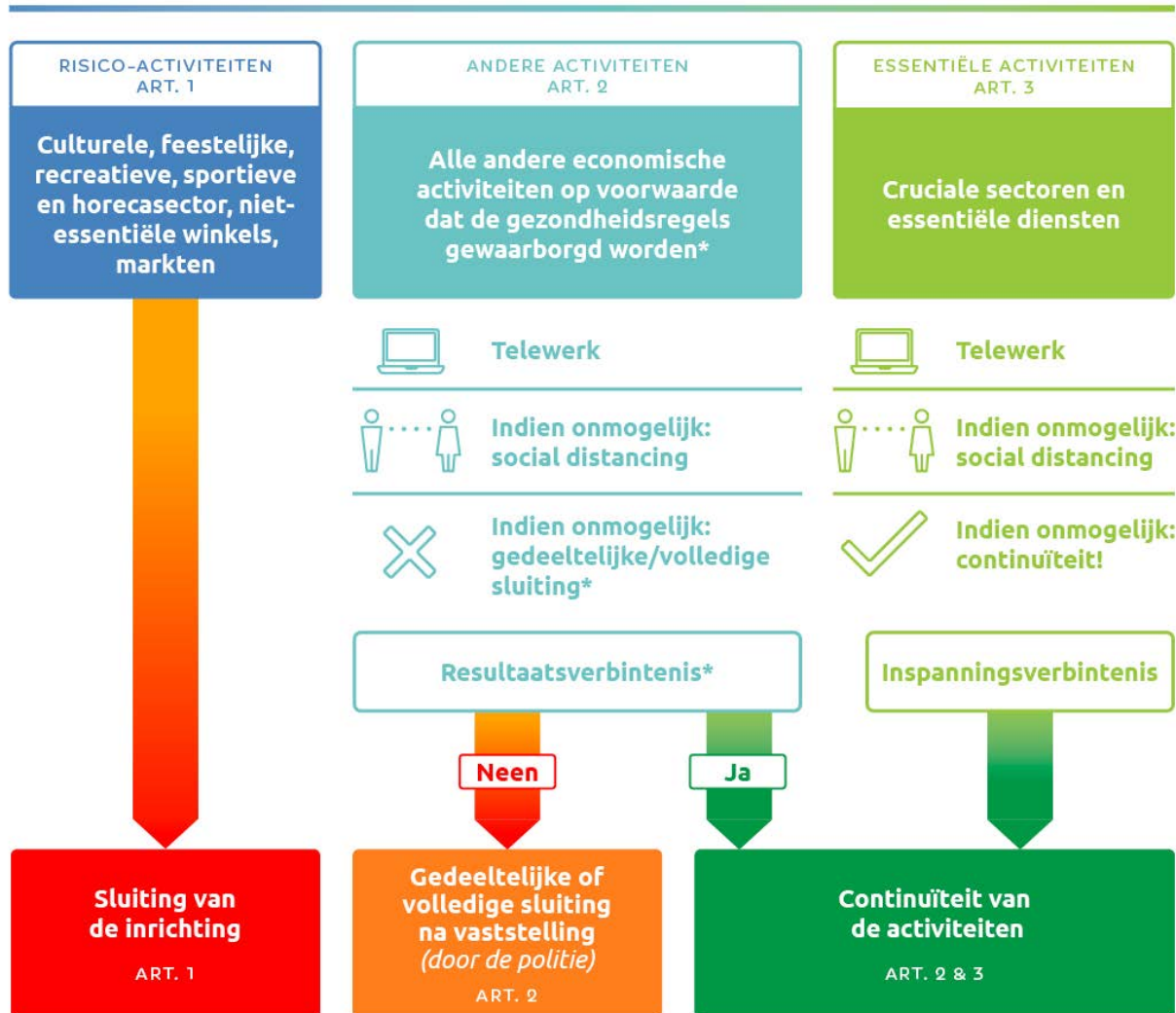
de drager niet tegen inademen van kleine partikels of druppels met virussen. Ze sluiten niet naadloos aan op het gezicht en de stof filtert geen kleine deeltjes.

- De juiste persoonlijke beschermingsmiddelen beschermen de drager wel. Voor persoonlijke beschermingsmiddelen bestaan strikte normen met beschermingsgraden en ze vergen risicoanalyse, informatie voor en opleiding van de gebruiker.
- Het gebruik van maskers mag geen op zichzelf staande maatregel zijn maar moet altijd gezien worden in samenhang met de andere preventiemaatregelen.
- Bekijk ook zeker de richtlijnen voor beschermingsmiddelen.
 - Rationeel gebruik van persoonlijke beschermingsmiddelen voor het Coronavirus
 - Advies over het gebruik van mondmaskers in het openbaar, tijdens thuiszorg en in een gezondheidszorg omgeving

Let wel, het gebruik van persoonlijke beschermingsmiddelen voor activiteiten die strikt genomen die bescherming niet behoeven, louter om de continuïteit van de activiteiten in niet-essentiële diensten of sectoren te kunnen verzekeren, druist in tegen de geest van de genomen coronamaatregelen. Op die manier komt mogelijk de beschikbaarheid van PBM noodzakelijk voor zorgverleners, interventieploegen of andere werknemers die omgaan met gevaarlijk stof en biologische en chemische agentia in het gedrang.

9. Stel reis- en verplaatsingsbeperkingen in. Laat enkel wat absoluut noodzakelijk is en niet kan worden opgelost langs digitale weg doorgaan.
10. Een heel extreme 'distancing' maatregel is 'beschermende sekwestratie'. Dat is een maatregel die een beperkte groep gezonde mensen afschermt van het virus. Zij blijven dan dag en nacht op hun afgeschermd 'veilige' werkplek. Het is in feite het omgekeerde van een cordon sanitaire waarbij (potentieel) besmette personen worden afgezonderd. Het zou bijvoorbeeld kunnen worden toegepast voor een klein aantal werknemers die van vitaal belang zijn. Dat belang wordt best gekaderd vanuit een algemene noodzaak en niet puur vanuit economische overwegingen van het bedrijf in kwestie. Dergelijke maatregel moet volledig overlegd zijn met de werknemers in kwestie en het verdient aanbeveling om het door te spreken met de bevoegde autoriteiten.

Schematisch overzicht van de toegelaten en verboden economische activiteiten



Bron: Ministerieel besluit van 18 maart 2020 houdende dringende maatregelen om de verspreiding van het coronavirus COVID-19 te beperken

*Het is aangewezen dat bedrijven hun benadering onderbouwen via een risicoanalyse waarbij per activiteit/situatie het risico, de evaluatie van het risico en de maatregelen worden weergegeven. Er kan vertrokken worden van de bestaande risicoanalyses in het kader van veiligheid, gezondheid en welzijn op het werk. Op die manier wordt de situatie duidelijk: volledig behoud van activiteiten, gedeeltelijke opschorting van activiteiten of sluiting.